

EXprojekt s.r.o.  
Ing. Ivana Havlíková  
Heršpická 13 60200  
619 00 Brno

Váš dopis zn.

ze dne

Číslo jednací 1202121009

Datum 10.11.2021

Vyřizuje Pavel Kríž

telefon +420 724 815 186

e-mail Pavel.Kriz@cdt.cz

Věc: **Vyjádření k existenci sítí elektronických komunikací v majetku a/nebo správě ČD - Telematika a.s. ke stavebnímu řízení.**

Název stavby: **Rekonstrukce mostu v km 42,794 trati Havlíčkův Brod - Pardubice**

Ze vzájemné polohy průběhu sítí elektronických komunikací v majetku a správě ČD - Telematika a.s. (dále jen „ČD-T“) a území přímo ovlivněného stavebními pracemi vyplývá, že při stavebních pracích **dojde ke styku s prostředky sítí elektronických komunikací** nebo stavební práce budou probíhat v ochranném pásmu sítí těchto majitelů:

- prostředky sítí elektronických komunikací v majetku Správy železnic, státní organizace (ve správě CTD)

Ochranné pásmo sítí elektronických komunikací určuje §102 zák. č. 127/2005 Sb., o elektronických komunikacích.

**Vyjádření pozbývá platnosti dne 10.11.2023**

**Dotčené prostředky sítí elektronických komunikací:**

Sdělovací kabel 15XN a DOK 36vl. v modré HDPE a rezervní HDPE černá

**Všeobecné podmínky ochrany:**

Vyjádření je platné pouze pro získání **informací o výskytu sítí elektronických komunikací** v majetku a/nebo správě společnosti ČD - Telematika a.s. v zájmovém území určeném a vyznačeném žadatelem včetně stanoveného důvodu vyjádření.

Žadatel **není oprávněn** užít toto vyjádření k podání žádosti o vydání jakéhokoli správního rozhodnutí či jiného rozhodnutí mající obdobný charakter podle zákona 183/2006 Stavební zákon. Pro již zmíněné účely je žadatel povinen **zažádat** ČD - Telematika a.s. o udělení **souhlasu se stavebními činnostmi prováděnými v blízkosti sítí elektronických komunikací** dle § 102 odst. 3 dle zákona č. 127/2005 Sb. o elektronických komunikacích, **s přesným zaznačením umístění stavby, stručným popisem rozsahu a způsobu provedení činností** a číslem jednacím tohoto vyjádření na příslušnou pobočku (kontakty naleznete na [www.cdt.cz/cs/o-nas/informace-pro-stavebniky](http://www.cdt.cz/cs/o-nas/informace-pro-stavebniky)). Nedodržení této podmínky je hrubým porušením právní povinnosti podle zákona 183/2006 Stavební zákon, zákona 127/2005 Sb., o elektronických komunikacích a zákona 266/1994 Sb., o drahách.

[www.cdt.cz](http://www.cdt.cz)

Žadatel je povinen:

- Nechat u ČD-T vytyčit přesný průběh dotčených sítí elektronických komunikací k zapracování do projektové dokumentace:
  - Vytyčení sítí elektronických komunikací bude provedeno na základě písemné objednávky zaslané nejméně 14 dnů před požadovaným termínem vytyčení. Na objednávce ve dvojím vyhotovení musí být uvedeno jednací číslo vyjádření a datum vydání vyjádření. V případě, že žadatelem je právnická osoba, musí být na objednávce uvedeno navíc IČO, DIČ a bankovní spojení objednatele.
  - Termín, způsob a formu vytyčení je nutné řešit individuálně s kontaktní osobou (kontakty na adrese [www.cdt.cz/cs/o-nas/informace-pro-stavebniky](http://www.cdt.cz/cs/o-nas/informace-pro-stavebniky)) po telefonické dohodě, a to nejlépe 7 dnů před požadovaným termínem vytyčení. Je-li vytyčení požadováno do tří dnů od data vaší žádosti na vytyčení, bude do celkové částky za vytyčení připočten expresní příplatek ve výši 30% z celkové částky.
  - Žadatel nese veškeré náklady na provedení vytyčení, a to včetně případných prací geodetické kanceláře, pokud to situace vyžaduje.
- Zakreslit po vytyčení do dalšího stupně dokumentace průběh sítí elektronických komunikací podle skutečnosti, popsat rozsah a způsob provedení činností a zajištění ochrany dotčených sítí, a to zvlášť pro sítě v majetku Správy železnic, státní organizace a pro sítě v majetku ČD - Telematika a.s.
- K udělení souhlasu s prováděním stavebních činností v blízkosti vedení sítí elektronických komunikací je nutné, aby žadatel předložil k odsouhlasení vystavovateli tohoto vyjádření doplněný další stupeň dokumentace.

#### **Specifické podmínky Správy železnic, státní organizace:**

- V případě, že projekční či realizační práce související se stavbou budou prováděny na pozemcích dráhy či v jejím ochranném pásmu anebo na sítích elektronických komunikací v majetku Správy železnic (ve správě CTD), musí tyto práce provádět organizace, která má příslušné odborné oprávnění k práci na železničním telekomunikačním zařízení udělené Správou železnic. Stavební objekty a provozní soubory zpracované do stupně dokumentace pro územní řízení týkající se sítí elektronických komunikací v majetku Správy železnic musí být v dalším stupni projektové dokumentace zpracovány v rozsahu daném vyhláškou č.146/2008 Sb. a upřesněnou směrnici Správy železnic 11/2006.
- Činnosti na majetku Správy železnic uvedené již ve stupni dokumentace pro územní řízení musí být v souladu s technickými kvalitativními podmínkami staveb státních drah.
- Stavebník je povinen v případě, že situace stavby vyžaduje přeložení zařízení sítí elektronických komunikací, uzavřít se společností Správa železnic, státní organizace *Smlouvu o provedení vynucené překládky podzemního vedení komunikační sítě*.
- Stavebník je dále povinen dodržovat *Všeobecné podmínky pro činnosti na kabelech v majetku Správy železnic, státní organizace (ve správě CTD)* viz Příloha.

Nedodržení těchto podmínek je hrubým porušením právní povinnosti podle zákona 183/2006 Stavební zákon, zákona 127/2005 Sb., o elektronických komunikacích a zák. č. 266/1994 Sb., o drahách.

#### **Další upřesňující podmínky:**

PŘELOŽENÍ KABELŮ DLE TECHNICKÉ ZPRÁVY, PŘED PŘELOŽENÍM A PO PŘELOŽCE MUSÍ BÝT PROVEDENO MĚŘENÍ I NA OPTICKÉM KABELU A KALIBRACE TRUBEK.

Stavebník je povinen v případě, že situace stavby vyžaduje přeložení zařízení sítí elektronických komunikací, uzavřít se společností Správa železnic, státní organizace *Smlouvu o provedení vynucené překládky podzemního vedení komunikační sítě*.

Nutno dodržet šeoobecné podmínky pro činnosti na kabelech v majetku Správy železnic, státní organizace (ve správě CTD).

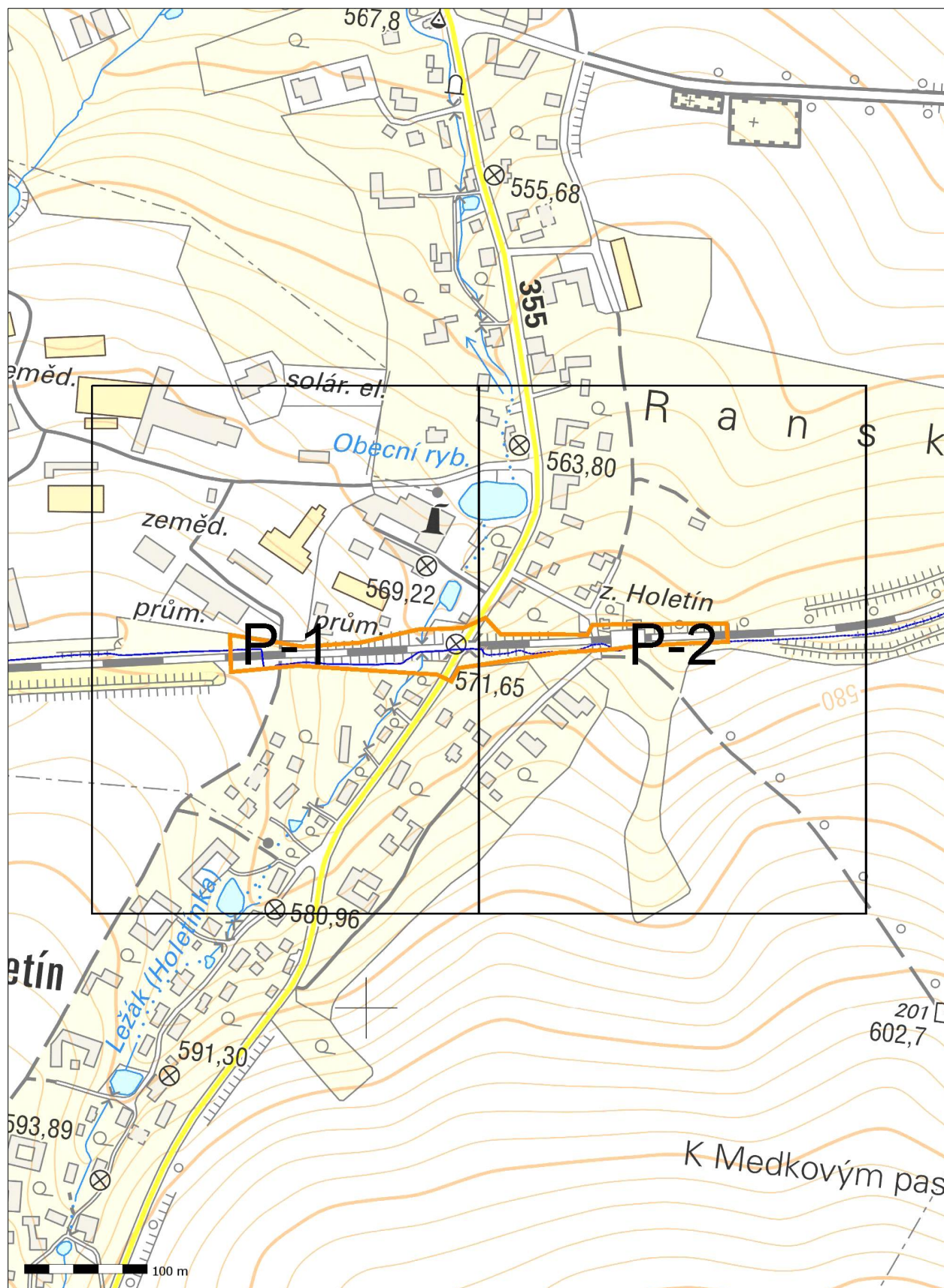
**Počet příloh: 4**

ČD - Telematika a.s.  
Pernerova 2819/2a  
130 00 Praha 3

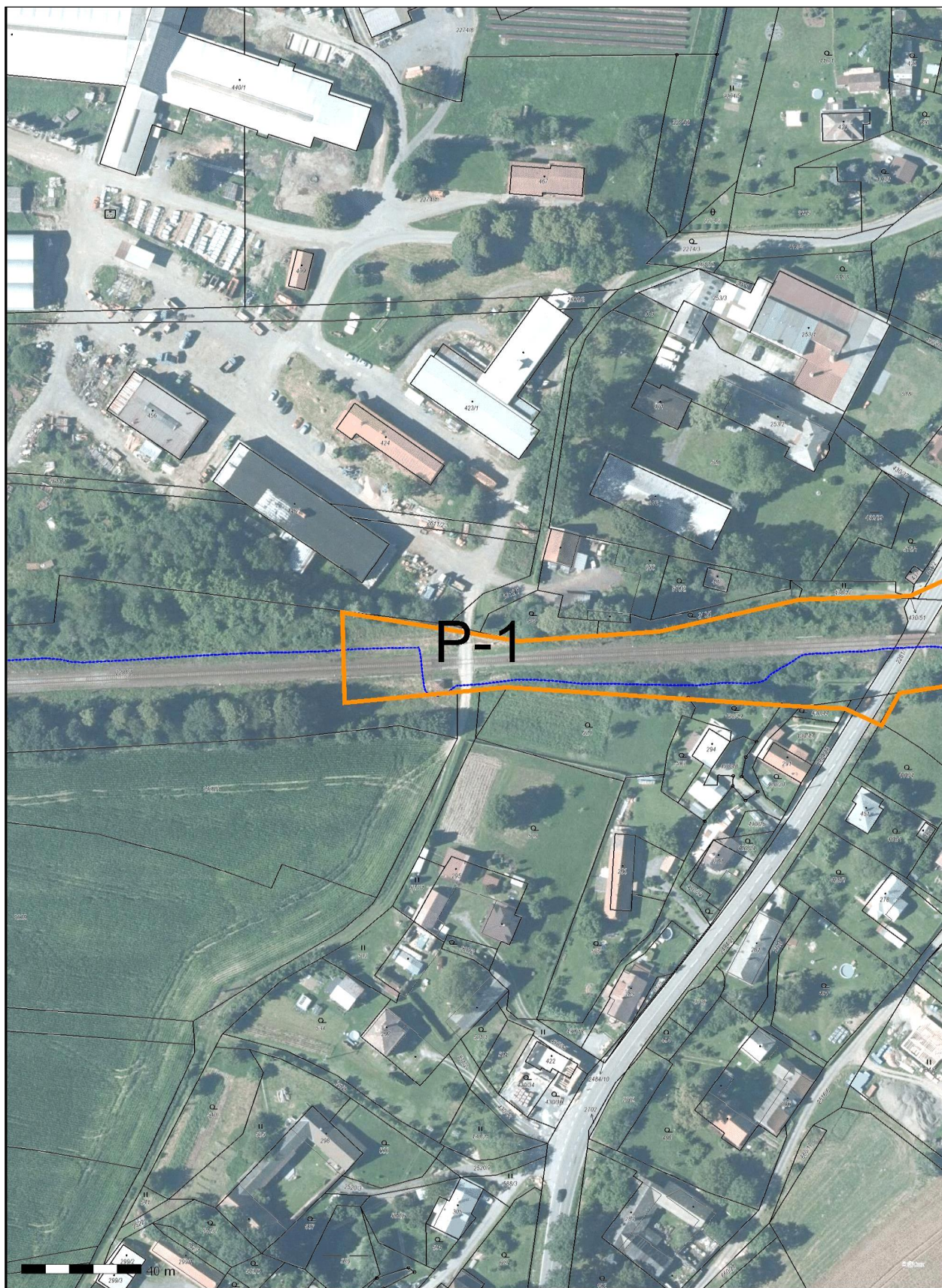
*Žádost o vyjádření k existenci SEK je možné podávat elektronicky na [vyjadreni.cdt.cz](http://vyjadreni.cdt.cz).*

**[www.cdt.cz](http://www.cdt.cz)**

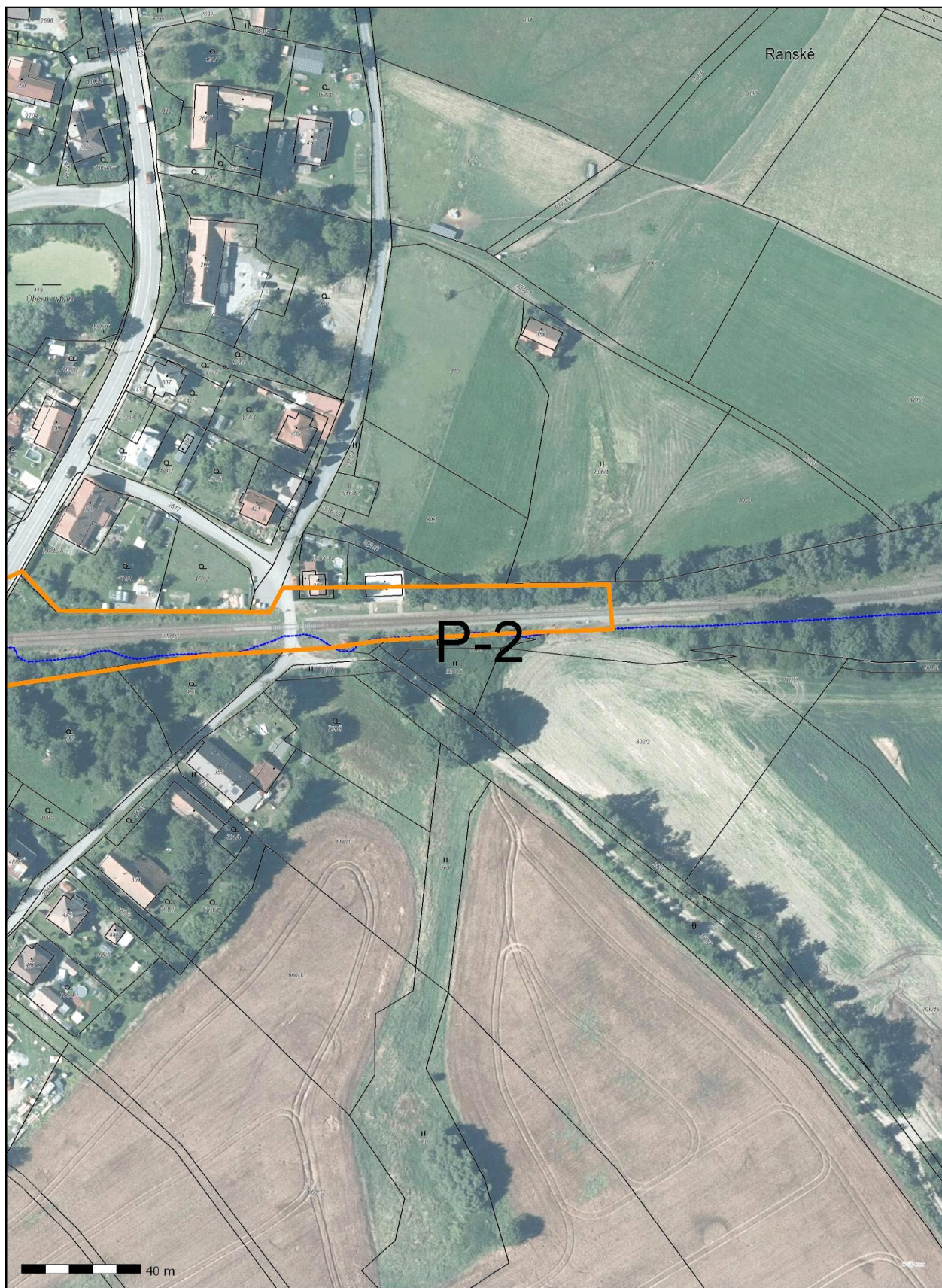














## **Všeobecné podmínky pro činnosti na kabelech (a v jejich blízkosti) v majetku Správy železnic, státní organizace (ve správě Centra telematiky a diagnostiky)**

Schváleno CTD č.j.: 2681/2020-SŽ-CTD-DE ze dne: 06.04.2020

ČD - Telematika a.s. jako organizace udržující je na základě smluvního vztahu odpovědná za zajištění provozu, dohledu, servisu a údržby na zařízení telekomunikační infrastruktury Správy železnic, státní organizace ve správě Centra telematiky a diagnostiky (dále jen CTD).

Stavebník pracující v blízkosti kabelového vedení, nebo manipulující s kabelovým vedením ve správě CTD, je povinen učinit veškerá potřebná opatření tak, aby nedošlo k poškození nebo zhoršení kvality sítě elektronických komunikací a zařízení stavebními pracemi, zejména tím, že zajistí:

- aby projektová dokumentace byla zpracovaná dle platné legislativy. V polohopisných výkresech dokumentace je nutno uvádět železniční kilometry (jestliže se jedná o ochranné pásmo dráhy),
- aby činnosti na majetku ve správě CTD uvedené již ve stupni dokumentace pro územní řízení byly v souladu s technickými kvalitativními podmínkami staveb státních drah, (do projektové dokumentace pro územní řízení je nutno zakreslit síť elektronických komunikací ve správě CTD),
- pisemné vyrozumění organizaci udržující o zahájení prací, a to nejméně 15 dnů předem,
- aby před zahájením zemních prací bylo pracovníky ČD – Telematika a.s. (*kontakty naleznete na [www.cdt.cz](http://www.cdt.cz), sekce O nás – Informace pro stavebníky - Vytyčení trasy telekomunikačního vedení, kontrola na stavbě*) provedeno vytyčení polohy podzemní sítě elektronických komunikací a zařízení přímo ve staveništi (trase),
- prokazatelné seznámení pracovníků, kteří budou provádět práce, s polohou vedení (zařízení),
- opozornění organizace provádějící zemní práce na možnou odchylku uloženého vedení (zařízení) od polohy vyznačené ve výkresové dokumentaci,
- upozornění pracovníků, aby dbali při pracích v těchto místech největší opatrnosti a nepoužívali zde nevhodné nářadí, a také ve vzdálenosti nejméně 1,5m po každé straně vyznačené trasy vedení (zařízení) používali pouze ruční kopání,
- řádné zabezpečení odkryté podzemní sítě elektronických komunikací (zařízení) proti poškození, zcizení a řádné zajištění výkopů případně včetně osvětlení,
- odpovídající ochranu kabelů a ochranu kabelové trasy dle platných norem, pokud bude trasa kabelů pojižděna vozidly nebo stavební mechanizací,
- ochranu kabelů v místech, kde kabel vystupuje ze země (vstupy do budov, rozvaděčů, na sloupy, trasy kabelu na mostech a propustech, apod.) a také kabelových vedení a závěrů v objektech,
- odpovídající ochranu příslušenství kabelových tras (ochranné a označující prvky, tzn. žlaby, chráničky, HDPE trubky, kabelové označníky, markery, ...),
- aby organizace provádějící zemní práce zhutnila zeminu pod kabelem před jeho zakrytím po vrstvách (záhozem) a vyzvala ČD - Telematiku a.s. (*kontakty naleznete na [www.cdt.cz](http://www.cdt.cz), sekce O nás – Informace pro stavebníky - Vytyčení trasy telekomunikačního vedení, kontrola na stavbě*) k provedení kontroly před zakrytím kabelu, zda není vedení (zařízení) viditelně poškozeno a zda byly dodrženy příslušné normy a stanovené podmínky,
- aby nad kabelovou trasou a v jejím ochranném pásmu byl dodržován zákaz skládek, deponií materiálu, vysazování trvalých porostů a budování zařízení, která by znemožnila přístup ke kabelům. Bez souhlasu správce nesnižovat, ani nezvyšovat vrstvu zeminy nad kabelovou trasou,
- aby při křížení, příp. souběžích podzemní sítě elektronických komunikací byla dodržena ČSN 73 6005 „Prostorové uspořádání sítí technického vybavení“,
- aby při provádění zemních prací byla dodržena ČSN 33 2160 „Předpisy pro ochranu sdělovacích vedení a zařízení před nebezpečnými vlivy trojfázových vedení VN,VVN a ZVV a ČSN 33 2000-5-54-ed.3 „Územnění a ochranné vodiče“,
- neprodlené ohlášení každého poškození podzemní sítě elektronických komunikací a zařízení organizaci ČD - Telematika a.s. (telefonicky HELP DESK: +420 972 110 000),
- ohlášení ukončení stavby organizaci udržující, včetně správce a jeho pozvání ke kolaudačnímu řízení,
- aby při provádění prací byly respektovány podmínky vyplývající ze zákona o elektronických komunikacích č.127/2005 Sb., zákona o drahách č.266/1994 Sb. a stavebního zákona č.183/2006 Sb., včetně platných prováděcích vyhlášek.,
- provedení prací (včetně projektování) na síti elektronických komunikací (zařízení) organizací, jejíž pracovníci provádějící práce mají platné příslušné odborné oprávnění k práci na železničním telekomunikačním zařízení, dle zákona o drahách č.266/1994Sb., „Podmínky odborné způsobilosti“ výše uvedeného zákona a vyhl.č.101/1995 Sb., a příslušných výnosů Správy železnic, státní organizace (zejména Předpisem Zam 1). Toto (časově omezené) oprávnění lze získat složením příslušné odborné zkoušky u ředitelství Správy železnic, státní organizace,
- uzavření „Smlouvy o vynucené překládce podzemního komunikačního vedení“ se správcem kabelu (Správa železnic, státní organizace, Centrum telematiky a diagnostiky, Malletova 10/2363, 190 00 Praha 9 – Libeň) v případě, kdy je telekomunikační vedení (zařízení) položeno nebo jeho poloha změněna mimo pozemky Správy železnic, státní organizace,
- ověření výškového umístění vedení (zařízení) ručně kopanými sondami vzhledem k tomu, že správce neodpovídá za změny provedené bez jeho vědomí nad trasou vedení (zařízení).

**Nedodržení těchto podmínek je hrubým porušením právní povinnosti podle zákona 127/2005 Sb., O elektronických komunikacích, zákona 266/1994 Sb., Zákon o drahách.**

**Případné rozpory nebo výjimky z jednotlivých ustanovení řeší správce, kterým je: Správa železnic, státní organizace, Centrum telematiky a diagnostiky se sídlem Praha 9 - Libeň, Malletova 10/2363.**

SŽDC, s.o. Stavební správa východ  
Nerudova 1  
772 58 Olomouc

Číslo jednací 1201804982

Datum 19.3.2018

Vyřizuje Pavel Kríž

telefon +420 724 815 186

e-mail Pavel.Kriz@cdt.cz

Věc: **Souhrnné stanovisko k existenci komunikačního vedení a zařízení ve správě ČD - Telematika a.s. k územnímu řízení.**

Název stavby: **Rekonstrukce mostu v km 42,794 trati Havlíčkův Brod - Pardubice**

Při realizaci výše uvedené stavby **DOJDE** ke styku se sítí elektronických komunikací, která je chráněna ochranným pásmem dle §102 zák. č. 127/2005 Sb., o elektronických komunikacích.

Toto vyjádření platí pouze pro dokumentaci ověřenou společností ČD - Telematika a.s. a pro rozsah prací na ní vyznačených.

Vyjádření je platné pouze pro zájmové území vyznačené žadatelem včetně důvodu stanoveného žadatelem.

**Vyjádření pozbývá platnosti dne 19.3.2020**

**Dotčená zařízení:**

Sdělovací kabel 15xn a DOK 36vl. v modré HDPE a rezervní HDPE černá

**Všeobecné podmínky ochrany:**

Toto vyjádření neopravňuje žadatele provádět jakoukoliv činnost nebo ochranu na síti elektronických komunikací.

Dotčenou síť elektronických komunikací je žadatel povinen nechat u ČD - Telematika a.s. vytyčit.

Vytyčení sítě elektronických komunikací bude provedeno na základě písemné objednávky zaslané nejméně 14 dnů před požadovaným termínem vytyčení. Na objednávce ve dvojím vyhotovení musí být uvedeno jednací číslo vyjádření a datum vydání vyjádření. V případě, že žadatelem je právnická osoba, musí být na objednávce uvedeno navíc IČO, DIČ a bankovní spojení objednatele.

Termín, způsob a formu vytyčení je nutné řešit individuálně s kontaktní osobou (kontakty na adrese [www.cdt.cz/](http://www.cdt.cz/) vytyčení) po telefonické dohodě, a to nejlépe 7 dnů před požadovaným termínem vytyčení. Je-li vytyčení požadováno do tří dnů od data vaší žádosti na vytyčení, bude do celkové částky za vytyčení připočten expresní příplatek ve výši 30% z celkové částky.

Žadatel nese veškeré náklady na provedení vytyčení, a to včetně případných prací geodetické kanceláře, pokud to situace vyžaduje.

Po vytyčení je žadatel povinen předložit k odsouhlasení vystavovateli tohoto vyjádření další stupeň dokumentace, ve kterém budou zakresleny síť elektronických komunikací podle skutečnosti, popsány rozsah a způsob provedení

[www.cdt.cz](http://www.cdt.cz)



činností a zajištění ochrany dotčené sítě elektronických komunikací. V případě, že projekční či realizační práce související se stavbou budou prováděny na pozemcích dráhy či v jejím ochranném pásmu anebo na síti elektronických komunikací v majetku SŽDC s.o., musí tyto práce provádět organizace, která má příslušné odborné oprávnění k práci na železničním telekomunikačním zařízení udělené SŽDC s.o. Případné rozpory nebo výjimky z jednotlivých ustanovení řeší SŽDC s.o., Technická ústředna dopravní cesty se sídlem Praha 9 - Libeň, Malletova 10/2363. Nedodržení těchto podmínek je hrubým porušením právní povinnosti podle zákona 127/2005 Sb., o elektronických komunikacích a zákona 266/1994 Sb., o drahách.

**Specifické podmínky SŽDC, s.o. :**

Stavební objekty a provozní soubory zpracované do stupně dokumentace pro územní řízení týkající se sítě elektronických komunikací v majetku SŽDC s.o. musí být v dalším stupni projektové dokumentace zpracovány v rozsahu daném vyhláškou č.146/2008Sb. a upřesněnou směrnicí SŽDC 11/2006.

Činnosti na majetku SŽDC s.o. uvedené již ve stupni dokumentace pro územní řízení musí být v souladu s technickými kvalitativními podmínkami staveb státních drah.

V případě prodeje, pronájmu drážního pozemku, objektu, je žadatel povinen požádat o vyjádření SŽDC s.o., Technickou ústřednu dopravní cesty se sídlem Praha 9 - Libeň, Malletova 10/2363. Přílohou podané žádosti musí být toto vyjádření, a to včetně všech příloh.

**Další upřesňující podmínky:**

SOHLASÍME S PŘELOŽENÍM KABELŮ DLE TECHNICKÉ ZPRÁVY, PŘED PŘELOŽENÍM A PO PŘELOŽCE MUSÍ BÝT PROVEDENO MĚŘENÍ I NA OPTICKÉM KABELU A KALIBRACE TRUBEK.

**Počet příloh: 2**

ČD - Telematika a.s.  
Pernerova 2819/2a  
130 00 Praha 3

[www.cdt.cz](http://www.cdt.cz)

převýšením  $D = 0$  mm. Oblouk se nachází před mostem, v km 42,720 836 – 42,747 913. Směrové řešení vyhovuje pro stávající rychlost 90 km/h. Ve sklonovém řešení bylo třeba v oblasti mostu zvýšit niveletu, čímž se zvýšila průjezdná výška pod mostem. Maximální zdvih nivelety je 205 mm. Směrové řešení je převzato z projektu PPK, výškové je na tento projekt na začátku a na koci napojeno.

V rámci železničního svršku bude snesen kolejový rošt, a to v místě, kde zdvih nivelety  $\geq 100$  mm, tedy od km 42,731 222 do km 42,857 459. V přechodové oblasti mostu bude zřízena ZKPP. Přes most bude položen nový kolejový svršek, který přesahuje zřízenou ZKPP, v celkové délce 50 m od km 42,766 433 do km 42,816 433. Jedná se o kolejnice 49 E1 s betonovými pražci SB 8P a tuhým upevněním K. Ve zbytku úseku, kde bude snesen kolejový rošt, bude zpět navrácen stávající a kolej bude svařena do bezстыkové koleje. V blízkosti mostu budou z důvodu zdvihu nivelety rozšířeny drážní stezky pomocí zídek z užitých betonových pražců.

Na železničním přejezdu P5299 ev. km 42,901 je navržen minimální zdvih i posun koleje, přesto však bude nutné snést stávající konstrukci přejezdu a po podbití osadit zpět (s doplněním vybouraného asfaltu). V souvislosti s úpravou GPK bude stávající hrana nástupiště zastávky Holetín přeskládána a vyrovnána vzhledem k projektované ose koleje.

#### SO 03 Ochrana drážních zabezpečovacích sítí

##### **a) popis stávajícího stavu**

V současné době je na mostě po pravé straně koleji ve směru staničení uložen žlab 200x100 mm, ve kterém jsou vedeny sítě v majetku SŽDC, s.o. Nachází se zde metalické zabezpečovací kabely: kabel č. 102 TCEKPFLEZE 3x2x1, kabel č. 403 TCEKPFLEZE 7x2x1, kabel č. 801 TCEKPFLEZE 24x2x1, kabel č. 806 TCEKPFLEZE 24x2x1, kabel č. 862 TCEKPFLEZE 30x2x1, kabel č. 863 TCEKPFLEZE 30x2x1 a 2x HDPE trubka (modrá a černá) v majetku SŽDC, s.o.

##### **b) popis navrženého řešení**

Výše zmíněné sítě budou před zahájením stavby přeloženy do nové trasy. Nová trasa se nachází po pravé straně koleji ve směru staničení, je vedena z části stávající trasou a dále protlakem pod silnicí a pod potokem Ležák s min. krytím 1,2 m pod dnem. Nová trasa bude trasou definitivní a kabely se nebudou vracet zpět na most.

Dle podkladů bude nová trasa delší, než je trasa stávající. Je proto uvažováno s novou kabelovou délkou stejného typu a dimenze. Nové metalické kabely a trubky budou umístěny do nové trasy, a připojeny na stávající trasu v nových spojkách.

Před realizací přeložky a po jejím dokončení bude provedeno kontrolní měření na zabezpečovacích kabelech. Dále bude provedeno přezkoušení zabezpečovacího zařízení v daném traťovém úseku dle předpisů a požadavků SSZT.

#### SO 04 Ochrana drážních sdělovacích sítí

##### **a) popis stávajícího stavu**

V současné době je na mostě po pravé straně koleji ve směru staničení uložen žlab 200x100 mm, ve kterém jsou vedeny sítě v majetku SŽDC, s.o. Nachází se zde sdělovací metalický kabel TK TCEKPFLEY 15x0,8, optický kabel DOK 36 vl. SMF G.657.A v modré HDPE trubce a rezervní HDPE trubka černá.

##### **b) popis navrženého řešení**

Nová trasa je shodná s trasou zabezpečovacích sítí a bude trasou definitivní.



Dle podkladů bude nová trasa delší, než je trasa stávající. Je proto uvažováno s novou kabelovou délkou stejného typu a dimenze. Z důvodu zachování přenosových parametrů TK se vymění dotčený úsek mezi dvěma nejbližšími spojkami. Nové metalické kabely a trubky budou umístěny do nové trasy a připojeny na stávající trasu kabelu v nových spojkách.

Na optickém kabelu 36 vl. musejí být výluky minimalizovány na co nejmenší míru. Proto přeložka bude řešena zafouknutím nové délky kabelu v celé délce od nejbližší spojky po ukončení v ŽST Hlinsko v Čechách (cca 4,2 km) postupným přepojením provozu vlákno po vlákne.

Před realizací přeložky a po jejím dokončení bude provedeno kontrolní měření na sdělovacích kabelech.

V blízkosti mostu se po levé straně ve směru staničení nachází také metalické sdělovací kabely DK47 a 5xn, tyto kabely nebudou stavbou dotčeny.

#### SO 05 Ochrana sítí ČEZ

##### **a) popis stávajícího stavu**

V dotčeném území se nachází zemní trasa kabelu nízkého napětí společnosti ČEZ Distribuce, a.s. Trasa od posledních stožárů NN po obou stranách mostu přechází z nadzemní trasy do trasy zemní. Zemní trasa vede podél silnice po levé straně ve směru na Hlinsko, prochází pod mostem podél levé podpěry a dále pokračuje podél silnice, až k prvnímu sloupu NN v tomto směru.

##### **b) popis navrženého řešení**

Realizační projekt přeložky bude řešit společnost ČEZ Distribuce, a.s. Nová trasa vede v souběhu s trasou veřejného osvětlení a bude částečně využívat stávající zemní trasu. Nově bude trasa vedena podél železničního náspu a dále novým protlakem pod kolejemi (železničním náspem). Za protlakem se napojí na stávající trasu v místech sloupů NN. Tato trasa je trasou definitivní.

#### SO 06 Ochrana veřejného osvětlení

##### **a) popis stávajícího stavu**

V dotčeném území se nachází zemní trasa kabelu veřejného osvětlení (dále jen VO) v majetku obce Holetín. Trasa od posledních sloupů NN po obou stranách mostu přechází z nadzemní trasy do trasy zemní. Zemní trasa vede podél silnice po levé straně ve směru na Hlinsko, prochází pod mostem podél levé podpěry a dále pokračuje podél silnice, až k prvnímu sloupu NN v tomto směru.

##### **b) popis navrženého řešení**

Stávající zemní kabel VO bude rozpojen v místech stávajících sloupů NN. Místo něj bude napojena nová kabelová délka kabelu stejného typu a dimenze.

Nová trasa vede v souběhu s trasou kabelu NN, který je v majetku ČEZ Distribuce, a.s. (přeložku kabelu NN řeší firma ČEZ Distribuce, a.s. samostatně). Nová trasa částečně využívá stávající zemní trasu. Nově bude trasa vedena podél železničního náspu a dále novým protlakem pod kolejemi (železničním náspem). Nově pokládaný kabel se na stávající vedení napojí v nových rozvaděčových skříňkách, které budou umístěny na stávajících sloupech vedení NN. Tato trasa je trasou definitivní.

#### **B2.8 Zásady požární bezpečnostního řešení stavby**

Stavba zásadně neovlivňuje požární bezpečnost v dané lokalitě. Po dokončení může přispět ke snazšímu zásahu požární techniky. V době výstavby bude průjezd vozidel částečně omezen (kyvadlový provoz jedním pruhem) a po dobu celkem 10 dní zcela uzavřen. Objízdná trasa je řešena v rámci přílohy „B.10.3 Dopravní opatření“.